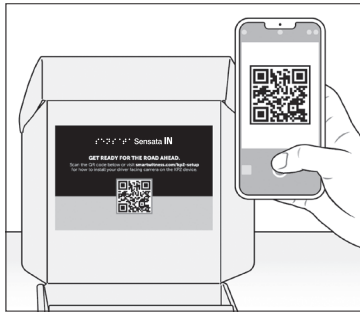
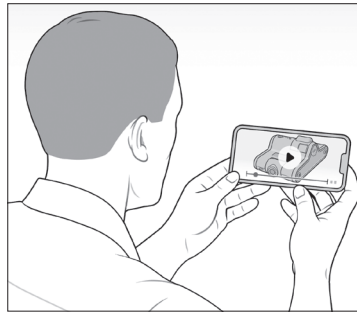


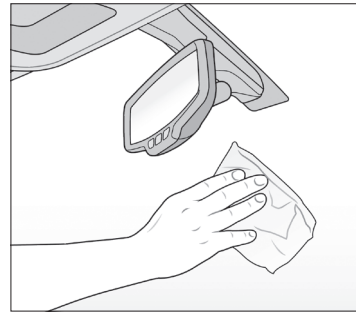
**1.** Examinez le contenu de l'emballage.



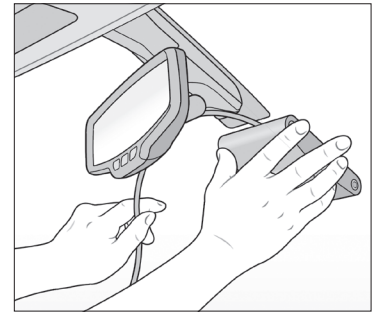
**2.** Scannez le code QR à l'intérieur de la boîte pour obtenir une vidéo d'installation détaillée, une fiche technique et un guide d'utilisation.



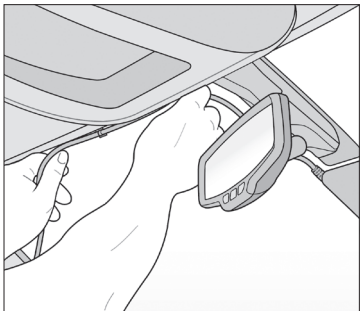
**3.** Regardez la vidéo d'installation. Consultez les directives d'installation de la caméra ici.



**4.** Utilisez la lingette pour nettoyer la fenêtre. Laissez sécher. Pour déterminer l'emplacement d'un dispositif conforme, vérifiez les réglementations locales.



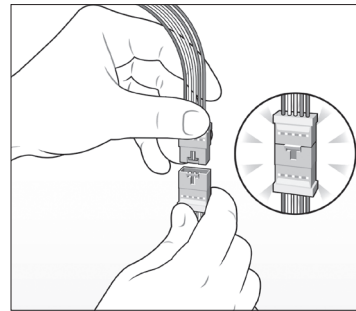
**5.** Retirez le support. Appuyez uniformément pour vous assurer que l'adhésif du support de montage est au même niveau que la vitre. Maintenez le support contre la vitre pour 30 secondes.



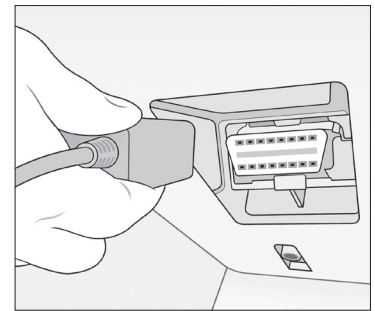
**6.** Retirez l'adhésif et appliquez les clips de câble sur le pare-brise. Glissez le câble d'alimentation du support dans les clips.



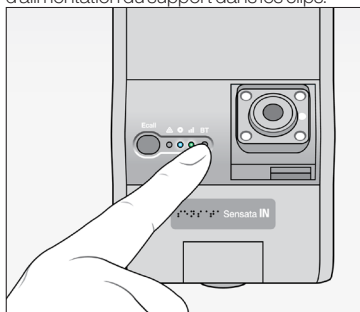
**7.** Placer le câble derrière le Joint d'étanchéité et pousser le joint pour le fixer.



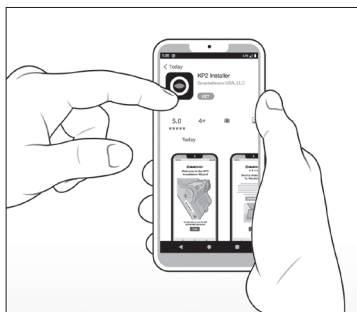
**8.** À l'extrémité du câble (A), connectez la borne à l'extrémité la plus petite câble adaptateur (F)



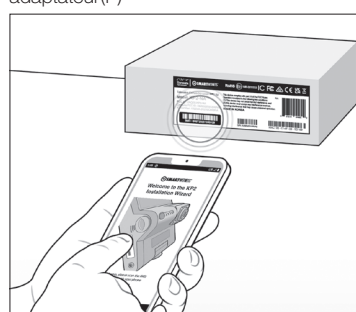
**9.** Branchez l'extrémité du câble adaptateur OBD11 dans le port OBD11 du véhicule. Vous assurez que le véhicule est sur une surface plane pour l'étalonnage du capteur Get de l'appareil.



**10.** Démarrer le véhicule. Vérifier si les DEL bleues et vertes sont stables après 5 minutes et vert après 5 min. Si elles sont bleues fixes, il y a une erreur. Appuyez sur le petit bouton noir pendant 3 secondes pour recalibrer le capteur G: les appareils dotés d'un microprogramme plus anciens peuvent recevoir une alerte sonore. peuvent recevoir une alerte sonore.

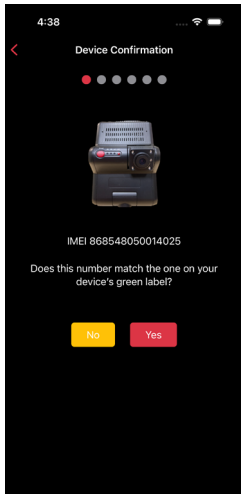


**11.** Scannez le code QR ci-dessus et téléchargez l'application d'installation du KP2 pour iOS ou Android.

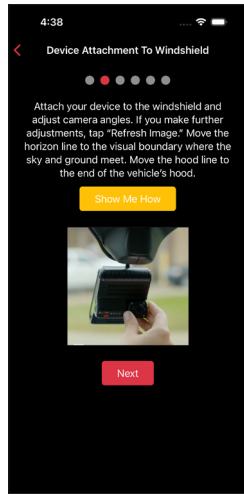


**12.** Ouvrez l'application KP2 et scannez le code IMEI figurant sur l'étiquette de la boîte. Suivez les instructions de configuration de l'appareil.

**Passez à la page suivante pour l'étalonnage de l'appareil >**



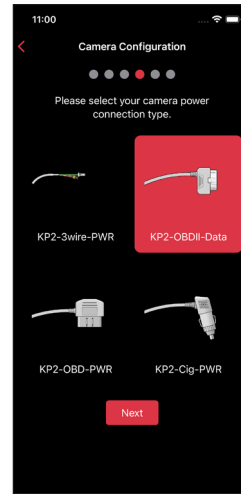
**13.** Vérifiez que le code IMEI de l'application correspond à celui de votre appareil. S'il n'y a de correspondance, appuyez NON et contactez le service d'assistance de Sensata INSIGHTS. S'il y a correspondance, appuyez OUI pour continuer.



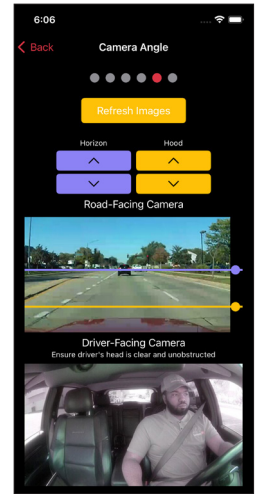
**14.** Lisez les instructions pour en savoir plus sur les lignes "Horizon" et "Hood" de votre véhicule. Appuyez sur **Show Me How** comment pour obtenir une brève vidéo sur le processus de fixation du dispositif.



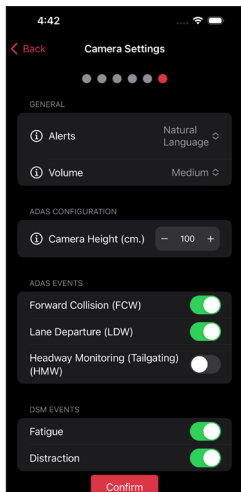
**15.** Sélectionnez la configuration de votre caméra KP2. Choisissez le côté conducteur du véhicule. Appuyez sur Next pour sélectionner votre type de connexion électrique.



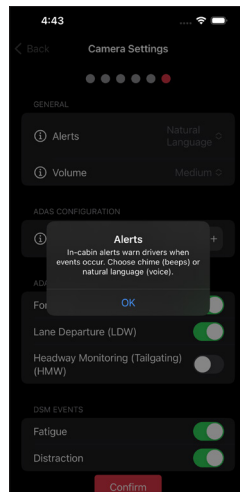
**16.** Sélectionnez le câble adaptateur que vous avez utilisé lors de l'installation pour connecter votre appareil au véhicule. Appuyez sur Suivant pour définir les lignes "Horizon" et "Hood" de votre véhicule.



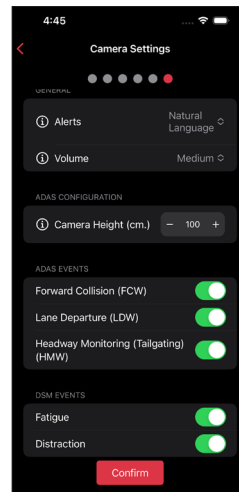
**17.** Si vous réglez l'une ou l'autre des caméras, Refresh pictures pour mettre à jour les images des caméras orientées vers la route et vers le conducteur. Utilisez les flèches pour ajuster les lignes "Horizon" et "Hood" de votre véhicule. Assurez-vous que la ligne "Hood" se trouve dans le quart inférieur de l'image. Faites défiler vers le bas et appuyez sur Suivant pour enregistrer les lignes "Horizon" et "Hood."



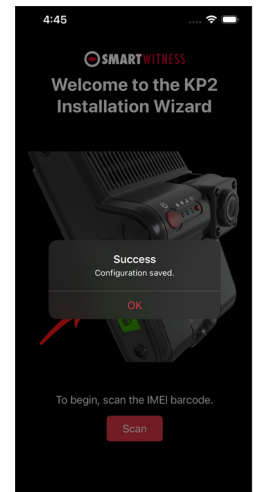
**18.** Choisissez vos préférences pour les alertes dans l'habitacle, le niveau de volume d'une alerte ou l'activation de différents événements ADAS et DSM.



**19.** Si vous ne connaissez pas la fonction d'un paramètre, appuyez sur l'icône **Info** pour en savoir plus. Portez une attention particulière à la hauteur de la caméra. Saisissez une valeur d'intervalle paire (par exemple, 190 cm), et non une valeur d'intervalle impaire (par exemple, 205 cm, 213 cm).



**20.** Après avoir effectué les modifications et activé les fonctions appropriées, appuyez sur **Confirm** pour enregistrer votre configuration.



**21.** Sur l'écran d'accueil, vous verrez un message de réussite validant la configuration enregistrée.

**Félicitations! Votre KP2 est maintenant prêt à partir !**

sensata-kp2-quick-start-guide-americas-0923